

INTERIEURS

VAN HERRIJZEND NEDERLAND

Binnenruimten
van een opkomende
welvaartsstaat

Marieke Kuipers



1940-65



INHOUD

04 Voorwoord

06 Tijdslijn

18

Inleiding

Van boekenrek tot raadzaal

24

Ontwikkelingen in de woonruimten

50

Woninginterieurs

72

Ontwikkelingen in (semi)openbare gebouwen

90

Binnen in bestuursgebouwen

110

Kleur

122

Kerkruimten

142

Materialen

174

Binnen in cultuurgebouwen

198

Comfort en techniek

218

Binnen in onderwijsgebouwen

230

Publieksvoorlichting

240

Binnen in productieruimten

252

Winkelinterieurs

262

Verweesde interieuresembles

276

Interieurontwerpers

296 Verantwoording

297 Bronnen en literatuur

303 Register

307 Beeldverantwoording

312 Colofon

TIJDLIJN



1940

10 mei Duitse aanval op Nederland en begin van vijandelijke bezetting

14, 17 mei bombardementen op binnensteden van Rotterdam en Middelburg

21, 24 mei Wederopbouwbesluiten van generaal Henri Winkelman; start wederopbouw (stedenbouw, volkshuisvesting, monumentenzorg en materiaaldistributie) onder leiding van dr. ir. Jan Ringers, Regerings-commissaris voor de Wederopbouw, en inrichting regionale en stedelijke Bouwbureaus

29 mei bestuurlijke machtsovername door de bezetter; benoeming van Arthur Seyss-Inquart tot *Reichskommissar für den besetzten Gebieten in den Niederlanden* [1]

Bouw eerste noodwinkels in verwoeste binnenstad van Middelburg; ook elders [2]

1941

7 januari Besluit op de Bouwnijverheid afgekondigd

25, 26 februari massastakingen als openlijk protest tegen de Jodenvervolging en razzia's in Amsterdam en omstreken, waarna gemeenteraden worden ontbonden [3]

1 maart oprichting Departement van Volksvoorlichting en op 13 maart opheffing van de Nederlandse omroepverenigingen; aanzet tot culturele gelijkschakeling door de bezetter

15 mei oprichting Rijksdienst voor het Nationale Plan, belast met ruimtelijke ordening en bijbehorend vooronderzoek

11-14 juni eerste van reeks 'Doornse Leergangen' voor dialoog tussen modern en traditioneel georiënteerde Nederlandse architecten

Tentoonstellingen *In Holland staat een huis* (Stedelijk Museum, Amsterdam) en *Nederland bouwt in baksteen* (Museum Boymans, Rotterdam) [4]

Start wederopbouw Middelburg, Rhenen en Scherpenzeel in traditionele trant

1942

11 januari Japanse aanval op Nederlands-Indië

1 april verplichting voor alle Nederlandse (niet-Joodse) kunstenaars en architecten om lid te worden van de Nederlandse *Kultuurkamer Oprichting* (ondergrondse) studiegroepen voor naoorlogse woningarchitectuur

1 mei start ontruiming kuststrook voor de aanleg van de *Atlantikwall* als Duitse militaire verdedigingszone



tegen mogelijke aanvallen vanaf de Noordzee

1 juli afkondiging algemeen bouwverbod, met uitzondering van enkele restauraties

21 juli invoering Metaalverordening no. 79; begin van verwijdering en omsmelting van enkele duizenden Nederlandse klokken voor de Duitse oorlogsindustrie [5]

September de Noordoostpolder valt droog; grondmonsters gekarteerd in laboratorium voor de polderinrichting [6]

1943

13 januari ingebruikname concentratiekamp Herzogenbusch bij Vught
Intensivering van de *Arbeitseinsatz* (meldingsplicht voor alle mannen tussen 18 en 35 jaar voor tewerkstelling in Duitsland, met inbegrip van studenten die weigeren om de

loyaliteitsverklaring te tekenen), o.a. door razzia's

27 maart aanslag op het Amsterdamse bevolkingsregister door een verzetsgroep geleid door de kunstenaars Gerrit van der Veen en Willem Arondeus

Nieuwsgaring voor de illegale Voorlichtingsdienst na verbod op gebruik radiotoestellen [7]

Diverse bombardementen, op o.a. Rotterdam, Enschede, Hengelo en Amsterdam-Noord

Le Corbusier publiceert namens CIAM (Congrès Internationaux d'Architecture Moderne) *La Charte d'Athènes* over de moderne stad

1944

6 juni D-Day, start bestorming Normandische stranden door geallieerde troepen

14 september Maastricht als eerste stad bevrijd door Amerikaanse troepen, waarna andere plaatsen in het zuiden volgen

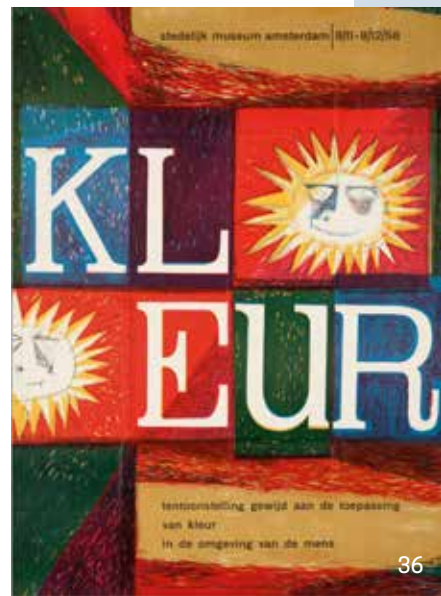
17 september nationale spoorwegstaking

17-26 september Operatie Market Garden door geallieerden richt veel schade aan in en om Arnhem, Nijmegen en de Betuwe [8]

Oktober onderwaterzetting Walcheren; Slag om de Schelde

14 december verbod op gebruik elektriciteit in Noord- en Zuid-Holland

Boven de rivieren begint in de grote steden de beruchte Hongerwinter, verergerd door gebrek aan brandstof en materialen [9]



1956

Afschaffing handelingsonbekwaamheid van gehuwde vrouw
Besluit tot uniformering bouwvoorschriften

Toepassing continucontracten, gunstig voor systeembouw

Algemene Ouderdoms Wet (AOW) aangenomen, met algemene pensioenregeling voor 65-jarigen en ouder (ingaaend in 1957) [32]

Invoering Beeldend Kunstenaars Regeling (BKR, tot 1987), opvolger van de Contraprestatie

15 juni oprichting Technische Hogeschool Eindhoven

Hongaarse opstand neergeslagen door Russische troepen

1957

Oprichting Europese Economische Gemeenschap (EEG, met Benelux,

Duitsland, Frankrijk en Italië)
Opening Velsertunnel onder het Noordzeekanaal

Waterleidingwet in werking (tot 2011)

Introductie plastic huishoudartikelen en de transistorradio in Nederland

Opening 'Huis van de Bruid' te Baarn en 39 andere modelwoningen van het Nederlands Bouwfonds

Presentatie Deltaplan voor dichtzetting zeearmen in de Delta [33]

Tentoonstelling *Het Atoom* in hangar Schiphol over kernenergie [34]

Inpoldering Zuid-Oostelijk Flevoland voltooid

Nederland 11 miljoen inwoners
Sputnik gelanceerd door de Russen als eerste kunstmaan in een baan om de aarde

Tentoonstelling *Interbau* in West-Berlijn met deelname van Van den Broek en Bakema

1958

Expo '58 te Brussel, met Atomium als – blijvend – symbool van deze Wereldtentoonstelling

Start aanleg Europoort voor de petrochemische industrie als uitbreiding van het Rotterdamse havengebied [35]

Tentoonstelling *Kleur* in het Stedelijk Museum te Amsterdam [36]

Start bouw Tomado-kantoor te Dordrecht (voltooid in 1961)

Eerste Holland Festival gehouden

1959

Opening stormvloedkering in Hollandsche IJssel als eerste onderdeel van het Deltaplan

Laatste CIAM-congres, gehouden in het Kröller-Müller Museum te Otterlo en georganiseerd door Team X



37



39



38



40



41

Eerste reis ss Rotterdam van de Holland-Amerika Lijn vanuit Rotterdam naar New York [37]
Start aanleg Zuidelijke Flevopolder; Cor van Eesteren begint met ontwerp van Lelystad
Tentoonstellingen *Ieders Huis Straks*, *Huis voor Eén* en *Ook de boerderij verandert* in Bouwcentrum Rotterdam
Vondst aardgasbel te Slochteren [38]

1960

Dijkdoorbraak bij zijkanaal H van het Noordzeekanaal, Tuindorp Oostzaan te Amsterdam-Noord onder water [39]
Miljoenste telefoonaansluiting van de PTT
Bouwstaking voor hogere lonen; bouwondernemers gaan zoeken

naar arbeidsbesparende maatregelen, o.a. door prefabricatie
Extra subsidieregeling voor efficiënte 'keuzeplanwoningen' ingevoerd
Eerste Floriade, te Rotterdam gehouden, waarna uitkijktoren de Euromast blijft
Eerste officiële wervingsakkoord met Italië voor overkomst van tijdelijke 'gastarbeiders', gevolgd door akkoorden met Spanje (1962), Portugal (1963), Turkije en Malta (1964), Griekenland (1966) en Marokko (1969)
Invoering vijfdaagse werkweek in bedrijven en dienstensector, nog niet in het onderwijs

1961

Bouw Berlijnse muur (tot 1989) door DDR, verscherping Koude Oorlog
Eerste bemande ruimtevlucht, met Russische astronaut Joeri Gagarin
Geleidelijke invoering betaalde vrije zaterdag; samen met toenemende welvaart leidend tot meer consumptieve bestedingen en ruimtebeslag voor recreatieve voorzieningen [40]
Opening herbouwde Pier van Scheveningen (Huig Maaskant, Dick Apon en Dirk Jan Dijk)
Nieuwbouw Jan van Eyckacademie in Maastricht (Frits Peutz) in gebruik [41]
Publicatie rapport van de commissie Hoogbouw-Laagbouw over de voor- en nadelen van hoogbouw
Besluit tot aanleg hoogbouwwijk Bijlmermeer bij Amsterdam (bouw 1966-1968)





INFORMATION

HOLLAND

HOLLAND

HOLLAND

HOLLAND

HOTEL
INFORMATION



De Nederlandse
Reisbureaus
V.V.V.



VAN BOEKENREK TOT RAADZAAL

Marieke Kuipers

De wederopbouwperiode was een tijd vol dadendrang en nieuw elan na de donkere crisis- en oorlogsjaren. Het was ook een tijd waarin werd omgeschakeld van traditionele naar geïndustrialiseerde bouwmethoden. Binnenshuis werd gebroken met de vooroorlogse gewoonte om een degelijk ameublement voor het leven aan te schaffen en daarna vrijwel niets meer in het interieur te veranderen. Integendeel, via tijdschriften, advertenties, modelwoningen en tentoonstellingen werd het publiek aangemoedigd om van tijd tot tijd het interieur op te frissen met nieuwe meubels, gordijnen en vloerbedekking naar de laatste mode, het sanitair te vervangen en de allernieuwste apparatuur aan te schaffen. Merken kwamen nadrukkelijk in de mode en zij bepaalden de opeenvolgende *lifestyles* waarmee bewoners zich wilden verbinden.

Zo publiceerde het weekblad *Rosita, goed nieuws voor de vrouw* in 1962 een verslag van een bezoek aan de acteurs Ton van Duinhoven en Ina van Faassen. Een – geposeerde – foto bood een inkijk in hun gemoderniseerde woning aan de Amsterdamse Prinsengracht. Daar hing een Zweeds wandmeubel (merk String) vol Amerikaanse (pocket) boeken aan een witte achterwand. Het werd gecombineerd met een antiek stoeltje bij het uitgeklapte schrijfblad en een donker gebeitste houten vloer. Op zichzelf waren deze meubels niet uniek, maar de combinatie van oud en nieuw en de internationale culturele oriëntatie gaven de kamer een eigen artistiek karakter dat brak met vroegere conventies van woninginrichting.

←← Publieksruimte van het voormalige VVV-kantoor bij het station te Haarlem, circa 1965.

← Gemoderniseerde woonkamer van Ton van Duinhoven en Ina van Faassen te Amsterdam, 1962.



In hetzelfde jaar werd de miljoenste naoorlogse woning-wetwoning opgeleverd, in Zwolle. Koningin Juliana ging in eigen persoon op bezoek bij het jonge gezin in het geheel nieuw ingerichte flatje, met 'speelse' meubels van dertien in een dozijn. De persfoto van het huiselijk tafereel toont in een notendop de tijdgeest van de wederopbouw. Hierin gold het gezin als de hoeksteen van de samenleving en werd een moderne, praktische inrichting gepropageerd om alle gezinsleden harmonieus te laten samenleven.

Beide interieurs waren, hoe verschillend ook in sfeer, typerend voor de tijd van ontstaan. De meubels zijn nu weer in trek als 'vintage'-modellen. Maar de totale inrichting van deze binnenruimten kennen wij nu, ruim vijftig jaar later, alleen nog aan de hand van de bewaard gebleven foto's. Gezien de hoge omloopsnelheid van de naoorlogse (woning)interieurs verbaast dit niet. Inmiddels zijn er nog een paar miljoen gebouwen in Nederland bijgekomen voor uiteenlopende functies en bevolkingsgroepen. Niet alleen nieuwbouw maar ook aanpassingen aan nieuwe gebruikerswensen hebben de dagelijkse decors van woning, school, werk en kerk waarmee de

Koningin Juliana bezoekt de oplevering van de miljoenste naoorlogse woning in Zwolle in 1962.

meeste babyboomers zijn opgegroeid dikwijls onherkenbaar veranderd, of volledig doen verdwijnen.

Het is nu eenmaal onmogelijk om de – in hoofdzaak particuliere – interieurs met alle vaste en losse elementen integraal te bewaren als een soort ongeschonden tijdcapsule van een bepaalde periode, zonder concessies te doen aan actuele eisen als, bijvoorbeeld, energiebesparing en veiligheid bij het gebruik als woning, werk- of recreatieplaats of bedehuis. Bovendien vergt het broodnodige onderhoud veel geld en dat ontbreekt dikwijls. De publieke sector worstelt hier eveneens mee. Bij verhuizingen worden veel roerende objecten naar elders meegenomen of weggegooid, waardoor de oorspronkelijke samenhang verdwijnt. Bij herbestemming vinden veelal ingrijpende verbouwingen plaats om de nieuwe functie te faciliteren en architectonisch zichtbaar te maken ten opzichte van de oude situatie. Maar ook bij voortzetting van dezelfde functie is er dikwijls



aanleiding tot een opvallende ingreep, zoals bij kerken in verband met teruglopende aantallen kerkgangers en vernieuwingen in de liturgie, of gewoonweg in een woning bij gezinsuitbreiding of een gewenste verhoging van comfort.

Dynamiek

Destijds leefde er een sterk optimisme over de maakbaarheid van de samenleving en de grote beloften van nieuwe technologische ontwikkelingen voor een gelukkige toekomst. Eendrachtig werkten alle departementen van de Nederlandse regering, het gemeentebestuur van Arnhem, kunstenaars en vrijwilligers samen om via de nationale tentoonstelling *Mijlpaal 1950* in de parken Sonsbeek en Zypendaal aan de bevolking te tonen wat in de vijf jaar na de bevrijding tot stand was gebracht. Volgens de bijbehorende foldertekst beheersten nog vele vraagstukken het maatschappelijk leven van toen maar lag de oplossing 'goeddeels in toepassing van het devies van het industrie-paviljoen "durven en kunnen". Dit geloof in sociale en economische vooruitgang en moderne techniek, zoals de ruimtevaart, werd acht jaar

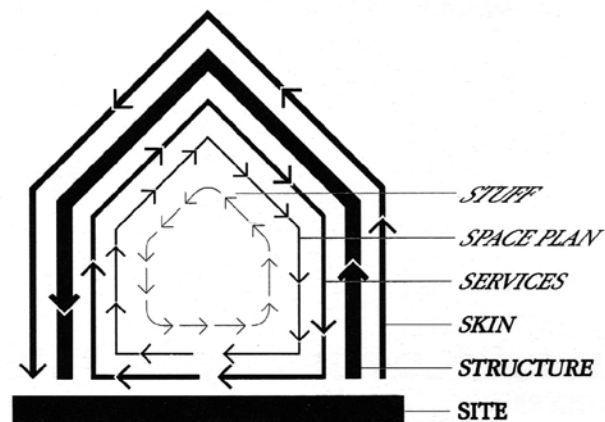
De bovenste expositiering onder de 288 zeszijdige betonelementen bevattende koepel van het Evoluon te Eindhoven; 2012.

later internationaal uitgedragen op de wereldtentoonstelling in Brussel. Het speciaal voor deze *Expo '58* gebouwde Atomium is sindsdien net zo beeldbepalend geworden voor de stad als de Eiffeltoren voor Parijs.

Voor de vorming en verspreiding van de moderne naoorlogse cultuur fungeerde Philips als geen andere onderneming in Nederland als een spin in het web van voorlichting, onderzoek en aanbod. Met haar veelsoortige producten van verlichting, audio, televisie en consumentenelektronica drong zij door tot in alle huishoudens, al was er ook concurrentie van andere bedrijven. Het door Philips gestichte Evoluon te Eindhoven (1966) stond symbool voor deze evolutie en bood onderdak aan een interactief techniekmuseum voor een breed publiek. Ironisch genoeg zorgde de internationale dynamiek van techniek en economie ervoor dat het ufo-achtige expositiegebouw al binnen drie decennia zijn functie verloor. Het werd getransformeerd tot congres- en evenementen-



De Maria Hemelvaartkerk te Philippine, met muurschildering door Egbert Dekkers in de absis; 2008.



Het schema van de zes 'shearing layers' van Stewart Brand: standplaats, constructie, ruimtelijke indeling, installaties, spullen.

tencentrum. Van de oorspronkelijke binnenruimte en inrichting zijn alleen nog de ruimtelijke opzet en diverse interieuronderdelen (plunjerlift, deurknoppen) overgebleven. Dat heeft de aanwijzing tot 'topmonument' van de wederopbouw niet belet.

'Levende' interieurs

Het is het lot van elk gebouw dat het zich niet als een schilderij of ander kunstwerk kan laten conserveren, en dat is zeker het geval bij bewust als eenheid ontworpen interieurs, als compositie van roerende objecten en architectonisch bepaalde ruimte. Gebouwen zijn gemaakt om in te leven en de interieurs leven als het ware met de bewoners mee met hun veranderende smaak en behoeften door de tijd heen.

De verschillende snelheden van verandering in het samenstel van schillen van buitenhuid tot binnenkant zijn door de Amerikaanse ecooloog Stewart Brand schematisch samengevat in zijn bekende boek *How buildings learn; what happens after they're built* (1994). Beweegbare onderdelen als meubels schaaft hij onder 'stuff', die net als bijvoorbeeld lampen en schilderijen zeer snel van plaats of type kunnen wisselen. De ruimte-indeling, plaatsing en afwerking van vloeren, wanden en plafonds kunnen volgens Brand wel elke drie jaar veranderen bij commerciële kantoorruimten en bij uitzonderlijk rustige huishoudens misschien pas na dertig jaar. Wat hij schetst is de dagelijkse evolutie zonder bemoeienis van de monumentenzorg.

Originele interieurs uit het midden van de twintigste eeuw zijn daarom steeds zeldzamer geworden als het gaat om het samenspel van plattegrond, inrichting en aankleding, zoals in de traditionalistische Maria Hemelvaartkerk te Philippine (1953-1954, Siebers & Van Dael). Wanneer de synthese van losse elementen en architectonische binnenruimte van bijzondere cultuurhistorische of wetenschappelijke betekenis is, kan een dergelijk *interieurensemble* volgens de huidige Erfgoedwet expliciet als zodanig worden aangewezen in samenhang met het rijksmonument, zoals het Huis der Provincie Gelderland te Arnhem (1954, Jo Vegter, Henk Brouwer, Teun Deurvorst en 25 kunstenaars). Niettemin worden ook bij dit toonaangevend *Gesamtkunstwerk* van architectuur, meubilering, stoffering en kunsttoepassing ingrijpende veranderingen doorgevoerd, zoals de overkapping van de binnenplaats, naast zorgvuldige restauratie.

Bezien vanuit het oogpunt van monumentenzorg zijn de relatief jonge interieurs van de wederopbouw nu, na verloop van de eerste levenscyclus van intensief gebruik, extra kwetsbaar geworden voor aantasting of verdwijning. Dit komt deels door slijtage en verval, maar ook doordat ze relatief onbekend zijn of onvoldoende op waarde worden geschat als erfgoed van binnenhuis-kunst van de moderne tijd. Zo is het vroegnaoerlogse, ingetogen raadhuis van Hardenberg alweer afgebroken en door (weinig gewaardeerde) nieuwbouw vervangen. Elders hebben de gemeentelijke samenvoegingen geleid tot afstoting van de karakteristieke radhuizen en verkoop van het speciaal gemaakte meubilair.

Juist vanwege de grote culturele dynamiek is het belangrijk dat ook de veelzijdige interieugeschiedenis van de woelige wederopbouwperiode goed wordt gedocumenteerd. Bij wijze van algemene kennismaking biedt deze publicatie een caleidoscopisch overzicht aan de hand van thema's en concrete voorbeelden.

Leeswijzer

Dit boek heeft een meanderende opzet om het veelzijdige fenomeen 'interieur' met zijn vaste en roerende onderdelen vanuit verschillende invalshoeken te kunnen belichten. Korte thematische beschouwingen worden afgewisseld door zes intermezzo's met typologisch geordende portretten van uitgevoerde interieurs uit de wederopbouwperiode.

Door de weerbarstige praktijk is het niet altijd gelukt om bij de interieurportretten een geheel gaaf bewaard ensemble of een min of meer actuele situatie weer te geven. Soms is bewust gekozen voor een interieurbeeld dat door recente verbouwing nu niet meer zo bestaat, maar dat wel heel lang typerend is geweest voor de betreffende binnenruimte (bijvoorbeeld Juwelier Heetman in Rotterdam). Vooral in bestuursgebouwen en productieruimten zijn momenteel grote modernisering gaande, en evengoed bij cultuur- en schoolgebouwen. Bij enkele museumwoningen is juist de oude toestand weer teruggebracht.

Om een context te schetsen van de historische ontwikkelingen in het algemeen is een *Tijdslijn* opgenomen met per jaar een of twee contemporaine (archief)foto's. Het boek begint met een schets van de *Ontwikkelingen in de woonruimten*, gevolgd door een viertal portretten van heel verschillende *Woninginterieurs*. Hierna komt



Toelichting met betrekking tot de interieurensembles van de RCE.



De raadzaal van het in 1963 geopende (en inmiddels gesloopte) raadhuis te Hardenberg, met figuratief wandkleed; 2006.

een beknopt overzicht van de *Ontwikkelingen in (semi-)openbare gebouwen*, met aansluitend het intermezzo *Binnen in bestuursgebouwen*. De hoofdstukken over de toepassing van *Kleur* en *Materialen* hebben de *Kerkruimten* als intermezzo, die zo typerend zijn voor de verzuilde samenleving van destijds.

De portretten van *Cultuurgebouwen* en *Onderwijsgebouwen* zijn tevens weerspiegelingen van het toenmalige overheidsbeleid om een brede spreiding van kunst, cultuur en educatie te bewerkstelligen onder alle lagen van de bevolking. Het tussenliggende hoofdstuk over *Comfort en techniek* laat aan de hand van de subthema's akoestiek, mechanisatie, ventilatie, verlichting, verwarming, watervoorziening en zonwering zien hoe zeer onze levensstandaard is verhoogd en hoe snel ooit zeer geavanceerde apparaten en systemen verouderd zijn geraakt. In het verlengde hiervan ligt het hoofdstuk over de *Publieksverlichting* door en voor uiteenlopende groepen over modern en smaakvol wonen.

De portretten van enkele typerende *Productieruimten* en *Winkelinterieurs* tonen onder meer hoe de voedselvoorziening en het welvaartspeil stelselmatig werden verhoogd na jaren van honger en gebrek. Het hoofdstuk over *Verweesde interieurensembles* bespreekt drie voorbeelden van interieuronderdelen die na het teloorgaan van de oorspronkelijke architectonische setting in de kunstcollectie van de RCE zijn opgenomen. Het geheel wordt afgesloten met 25 minibiografieën van toonaangevende *Interieurontwerpers* die actief waren in de periode van herrijzend Nederland.



1951

Arnhem-Zuid, doorzonwoning

In opdracht van de toenmalige
Centrale Woningstichting
van de gemeente

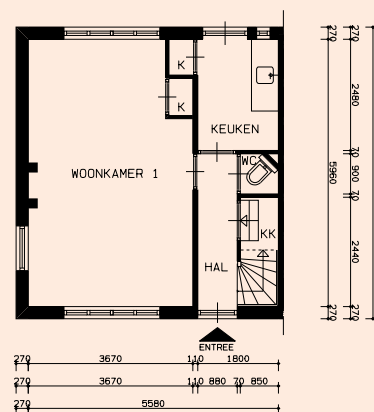
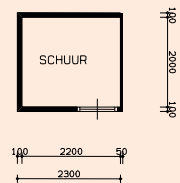
Het hoekpand van dit oer-Nederlandse woningrijtje in de wederopbouwwijk Malburgen ten zuiden van de Rijn wordt sinds 2017 bewoond als museumwoning van de Stichting Volkshuisvesting te Arnhem. De eerste en enige huurders hadden er in 65 jaar weinig aan veranderd. Zodoende geeft het interieur van deze kleine doorzonwoning een goed beeld van de oorspronkelijke indeling en inrichting, met zowel traditionele als – voor toen – moderne kenmerken. De 21 m² metende woonkamer wordt aan beide korte zijden verlicht door een grote, in achten verdeelde vensterpartij, waarvan twee ramen open kunnen voor ventilatie. In het midden van de lange blinde gevel is de kolenhaard – de enige vaste verwarmingsbron – prominent tegen de schoon gemetselde schoorsteenwand geplaatst. Aan de straatzijde staan eettafel en stoelen, aan de tuinzijde bevindt zich een zitje op een Perzisch tapijt, de enige versiering op het vloerzeil. In de lange wand aan de keukenzijde zijn vaste kasten getimmerd.

Aan het eind van de smalle gang ligt de eenvoudige, gerestaureerde montagekeuken, met een deur naar het tuintje aan de achterzijde. De keuken, met vaste kasten, granito aanrecht en dito vloer, geiser en fornuis, en rondom een menshoge lambrisering van brede, crèmegele tegels, is net groot genoeg om er een kleine eettafel te plaatsen.

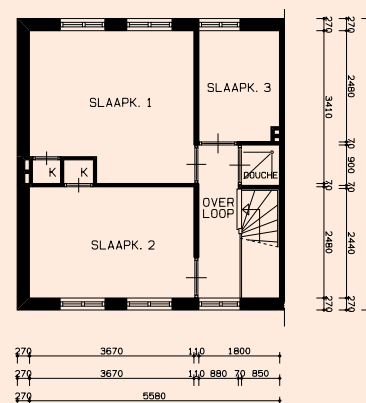
← Zithoek in de woonkamer, tuinzijde; 2017.

→ Plattegrond van de museumwoning.

↓ Rij van eengezinswoningen aan de Zilverschoonstraat te Arnhem; het hoekpand, nr. 30, is de museumwoning; 2017.



BEGANE GROND



1 E VERDIEPING



Via een smalle trap, met draai en bewerkte houten leuning, zijn de drie slaapkamers, met elk een vaste kast, bereikbaar: een voor de ouders, een voor de jongens en een voor de meisjes, volgens de toenmalige voorschriften voor sociale woningbouw. Het contemporaine ameublement in de hoofdslaapkamer is afkomstig uit Amsterdam en speciaal aangekocht om de sfeer van toen terug te brengen. Halverwege de gang is een doucheruimte ingebouwd, precies boven de wc op de begane grond. Bergruimte is verder voorzien in een keldertje, op de vliering en in een tuinschuurtje.

Al met al ademt het interieur van deze compacte gezinswoning in de voormalige frontstad Arnhem geheel de sfeer die in het bekende lied 'Buiten waait de wind om het huis' wordt opgeroepen.

1951-52

Amsterdam-Slotermeer, maisonnette/museumwoning

Nielsen, Spruit & Van de Kuile
voor woningbouwvereniging
De Dageraad



In 2012, precies zestig jaar na de oplevering, is deze museumwoning in Amsterdam Nieuw-West geopend als onderdeel van het stedenbouwkundige Van Eesterenmuseum. Het betreft hier een maisonnette, met in dit geval beneden drie slaapkamers en boven de woonkamer met een aparte eet- en zithoek, de keuken, een wasruimte en een vierde slaapkamer. Het interieur is geheel ingericht volgens de modernistische idealen van de Stichting Goed Wonen, die destijds al in diverse modelwoningen in deze wijk een 'opgeruimde woonwijze' met praktisch meubilair had getoond aan het publiek. Het interieur oogt authentiek, en de individuele onderdelen zijn origineel, maar het ensemble is een retrospectieve samenstelling. Om de sfeer van de vroege jaren vijftig in de museumwoning te laten herleven, hebben buurtbewoners namelijk diverse spullen uit de *fifties* afgestaan, zoals een kapstok, een petroleumkachel, huishoudelijke hulpmiddelen en speelgoed.

Overall ligt vlak linoleum op de vloer, dat makkelijk te onderhouden is. De meeste wanden zijn wit gestuukt, afgewisseld met rode en groene muurvlakken en kleurige gordijnen met abstracte patronen. In de woonkamer staan onder andere een wandmeubel van Pilastro, met demontabele wandrekken en losse kastelementen, een kolenkachel, een radiotoestel en lichte stoelen

van rotan of metaal. De gedekte tafel tegen de wand is ideologisch het middelpunt van het gezin, dat hier samenkomt voor alle maaltijden. Op de andere tafel staat een handbediende naaimachine, handig voor alle verstelwerk en zelfmaakmode.

De ruimtelijk afgezonderde en sober ingerichte Bruynzeelkeuken dient als het 'sfeervolle laboratorium' van de huisvrouw, met een menshoge tegellambrisering in crèmegeel. Alles staat in het teken van hygiëne en efficiëntie, met destijds 'luxe' voorzieningen als een geiser voor warm en koud stromend water, een granito aanrecht, een gasfornuis, houten pannenrekken en een uitschuifbare snijplank boven een van de keukenkasten. Voor een wasmachine was echter geen plaats.

Twee van de slaapkamers, met spiraalbedden, abstracte wandbekleding en metalen wandlampen, hebben een deur naar de kleine stadstuin aan de achterzijde. Dit maakte het wonen in de Westelijke Tuinsteden aantrekkelijk voor gezinnen met een kleine beurs.

↑ Strook etagewoningen van De Dageraad, Freek Oxstraat, Amsterdam-Slotermeer in 1953; nr. 27 is nu museumwoning van het Van Eesterenmuseum.

→ Eethoek met servieskast in de museumwoning; 2015.





1952-57, 1958-62

Den Haag, voormalig rijkskantorengedouw voor Luchtmacht en Landbouw, nu Ministerie van Economische Zaken en Klimaat

Gijsbert Friedhoff en Mart Bolten

Dit robuuste rijkskantorengedouw was het eerste in zijn soort. Friedhoff ontwierp dit om verschillende rijksbestuursdiensten te kunnen huisvesten. Het kolossale ensemble is in twee fasen gebouwd: eerst het deel voor de Luchtmacht en vervolgens dat voor het Ministerie van Landbouw en Visserij. Het geheel is zowel statig als functioneel door de pragmatische plattegrond, de verfijnde, goed doordachte detaillering en de rijke toepassing van verschillende materialen en kunstwerken in het in- en exterieur.

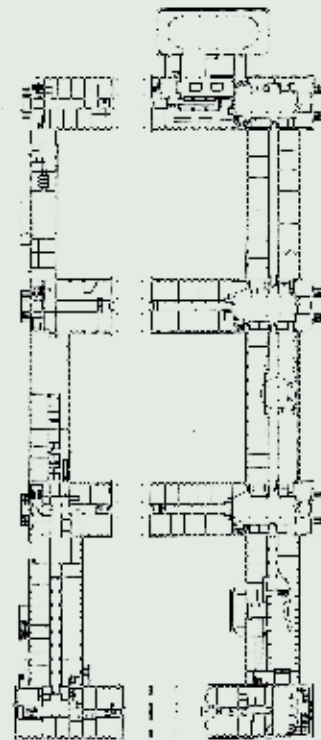
De kantoorvleugels zijn rond drie binnenhoven gegroepeerd, met de hogere ministersvleugel aan de Bezuidenhoutseweg. Deze vleugel is samen met een twaalfkoppig kunstenaarsteam uitgevoerd, zoals de in een decoratief patroon gelegde marmeren vloeren, de daarmee in overeenstemming gebrachte deuroplijstingen en de met kersen- en eikenhout betimmerde werkvertrekken. Zowel meubels als lichtornamenten zijn door Friedhoff ontworpen in onderlinge samenhang. De tafelpoten, trapleuningen en balustrades zijn

← Het rijkskantorengebouw met ministersvleugel aan de Bezuidenhoutseweg te Den Haag; 2002.
 → Rijk gedetailleerde deur en marmerdecoratie door Nel Klaassen-Bouhuys naar de ministeriële vergaderzaal; 2005.
 →↓ Sgraffito van de voedselwinning van Jan Goeting in de 'Vertrouwen'-vleugel; 2013.
 →↓↓ Plattegrond van de begane grond, uit: *Bouwhistorische opname Kernministerie*, Rijksgebouwendienst, 1993
 ↓ De ministersgang met marmeren vloeren en banken naar ontwerp van Friedhoff en tijdelijke kop-plastieken; 2013.



identiek vormgegeven. Op de bel-etage is de kamer van de secretaris-generaal verlevendigd met een plafondschildering door Maurits Escher van vogels en vissen, in de kantine bovenin bevindt zich een sgraffito met hetzelfde onderwerp van Jan Groenestein.

Bij de drie andere vleugels voorzag de dichter Adriaan Roland Holst de binnenruimten van de namen Vertrouwen, Eendracht en Volharding en bijpassende kwatrijnen. Voor de oriëntatie kreeg iedere vleugel een eigen kunstvorm en materialisatie, toegespitst op de in die vleugel ondergebrachte diensten. De sgraffito's in Eendracht en de mozaïeken en muurschilderingen in respectievelijk Volharding en Vertrouwen vormden zo de wegwijzers voor de bezoekers van het rijkskantorengebouw. Verder waren er glas-in-loodramen van Karla Wenkebach in het trappenhuis en figuratieve bronzen plastieken van Bram Roth als bekroning van de trap-palen. In totaal werkten dertig kunstenaars mee dankzij de percentageregeling.



COLOFON

Uitgave

WBOOKS, Zwolle
info@wbooks.com
www.wbooks.com
i.s.m.
Rijksdienst voor het
Cultureel Erfgoed
info@cultureelerfgoed.nl
www.cultureelerfgoed.nl

Eindredactie (tekst en beeld)

Marieke Kuipers

Tekstbijdragen

Rudolphine Eggink (RAE)
Geertje Huisman (GH)
Alexandra van Kleef (AvK)
André Koch (AK)
Mariël Kok (MAK)
Ben Kooij (BK)
Dorothee Koper-Mosterd
Marieke Kuipers (MCK)
Rutger Morelissen (RM)
Thea van Oosten (TvO)
Mariël Polman
Sylvia van Schaik
Danielle Takens (DT)
Judith Toebast
Lizette van der Wal

Taalredactie

Aggie Langedijk

Projectmanagement

Ben Kooij

Vormgeving

Miriam Schlick

© 2019 WBOOKS Zwolle /
Rijksdienst voor het Cultureel
Erfgoed, Amersfoort en
Marieke Kuipers
Alle rechten voorbehouden. Niets
uit deze uitgave mag worden ver-
veelvoudigd, opgeslagen in een
geautomatiseerd gegevensbestand,
of openbaar gemaakt, in enige vorm
of op enige wijze, hetzij elektronisch,
mechanisch, door fotokopieën,
opnamen of op enige andere wijze,
zonder voorafgaande schriftelijke
toestemming van de uitgever.

De uitgever heeft ernaar gestreefd
de rechten met betrekking tot de
illustraties volgens de wettelijke
bepalingen te regelen. Degenen die
desondanks menen zekere rechten
te kunnen doen gelden, kunnen zich
alsnog tot de uitgever wenden.

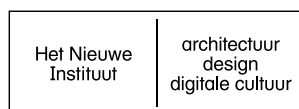
Van werken van beeldende kunst-
naars aangesloten bij een CISAC-
organisatie is het auteursrecht
geregeld met Pictoright te
Amsterdam.

© c/o Pictoright Amsterdam 2019.

ISBN 978 94 625 8217 0

NUR 648

Dit boek kwam tot stand
met medewerking van



SPAARNESTAD
PHOTO

omslag voorzijde Typische 'doorzonwoon-
kamer' in Brabants rijtjeshuis, circa 1963.

omslag achterzijde De trouwzaal van het
gemeentehuis van Renkum met wandkleed
van Gunhild Kristensen; 2006.

schutbladen Een linoleumvloer met
schulppatroon, uit: *De grond waarop wij
staan*, 1955/1956.

naast titelpagina Inrichting van de nationale
tentoonstelling *De Mijlpaal* te Arnhem, 1950.

naast colofon Pauzerend personeel in
kantine met figuratieve wandeschildering,
vermoedelijk van de nieuwe vestiging van
Spaarnestad in Haarlem-Waarderpolder,
circa 1970.