



**SJORS VAN DER MEER & JOB SUIJKER**

# VERS HOUT

Over het maken van stoelen, lepels en gereedschap uit vers geogst rondhout

# INHOUD

VOORWOORD 6

INLEIDING 7

HOOFDSTUK 1:  
VERS HOUT,  
EEN INTRODUCTIE 10

Vers hout, over het maken van  
een stoel en het snijden van  
een lepel 12  
Oude gereedschappen 12  
Bomen en bos 15  
De schaafbok 18  
Bijl, mes, lepelmes... lepels! 20

HOOFDSTUK 2:  
VERS HOUT,  
ACHTERGRONDEN 22

Handwerk 24  
De magie van het splijten 26  
Maak het vers, monteer het  
droog 27  
Dé houtverbinding:  
ronde pengat 27  
Wanneer is hout (nog) vers? 28  
De boom binnenstebuiten 28  
Het vellen van een boom 34  
Hoe kom je aan vers hout? 37  
Hoe je vers hout vers houdt 37

HOOFDSTUK 3:  
BOMEN, HOUT EN  
TOEPASSINGEN 38

Berk 40  
Beuk 41  
Eik 42  
Eik - Amerikaans 43  
Es 44  
Esdoorn 45  
Robinia 45  
Hazelaar 46  
Tamme kastanje 47  
Wilg 47  
Taxus 48  
Overige bomen 49  
Hakhout, geriefhout 51

HOOFDSTUK 4:  
TECHNIKEN VERS  
HOUT 52

1: Splijten 54  
2: Het werken met een bijl 57  
3: Schijven zagen 59  
4: Pengatverbinding voor  
stoel of spijlenkruk 60  
Verschillende technieken 62  
5: Een pen aan een poot  
maken 64  
6: Opwiggien 66  
7: Drogen van poten,  
spijlen en pennen 68  
8: Werkstuk horizontaal  
maken 69  
9: Grepen voor het  
houtsnijmes 70  
10: Houtsnijgrepen voor  
het lepelmes 75

HOOFDSTUK 5:  
PROJECTEN VAN VERS  
HOUT – GEREEDSCHAP  
MAKEN 78

Praktische omgang met  
soorten hout en maten 80  
Basisgereedschap 81  
Projecten: gereedschap  
maken 82  
De schaafbok 82  
Houten hamer/knots 92  
Hakblok op poten 95  
Zaagbok (uit twee delen) 96  
Bijlsteel 98

HOOFDSTUK 6:  
PROJECTEN VAN  
VERS HOUT –  
GEBRUIKSVOORWERPEN  
MAKEN 100

• Krukje 102  
• Tafeltje/bankje 107  
• Een houten driepoot 109  
• Dakpannen 111

HOOFDSTUK 7:  
PROJECTEN VAN  
VERS HOUT –  
DE DIEPTE IN... 114

• 'Spijlen' kruk 116  
• Stoel 124

HOOFDSTUK 8:  
PROJECTEN  
SNIJDEN 134

• Spatel 136  
• Lepel 139  
• Zoutschepje 144

HOOFDSTUK 9:  
GEREEDSCHAPPEN  
VERSHOUT-  
AMBACHT 146

Bijlen 148  
Boren: booromslag en  
avegaar 150

Buigmallen 153  
Splijtjzer 154  
Zagen 155  
Schaafbok 160  
Schraapstaal 160  
Houvast 160  
Pensnijder 161  
Spookschaafje 162  
Haalmes 163  
Dissel of gutsbijl 164  
Hamer/knots en slaai 165  
Hakblok 165  
Houtsnijmes 165  
Lepelmes 166  
Klemgereedschappen 166  
Meetgereedschap 167

HOOFDSTUK 10:  
ONDERHOUD EN  
SLIJDEN 168

VERSHOUT OP  
YOUTUBE 174

BOEKEN EN MEER  
175

BIJLAGE VEILIGHEID  
EN ZORG VOOR  
GEREEDSCHAP 176





Door de houding die je hebt ten opzicht van het hout zit je in de ideale positie om het hout in de vezelrichting te snijden. En dat gaat erg makkelijk met een scherp haalmes. De voeten drukken vanzelf harder zodra je harder aan het haalmes trekt. Het lichaam weet de weg. Halen maar met dat mes.

We hebben het over 'de basics', maar er bestaat ook nog zoiets als schaaftokwerk voor gevorderden. Hoewel de basis simpel is, valt het nog helemaal niet mee om op de schaaftok ook echt dat te maken wat je voor ogen hebt. Vaak haal je net te veel hout weg of loop je hopeloos vast in een vervelende noest. Dan is het opeens iets minder zen.

Oefenen. Door domweg uren te maken op de schaaftok krijg je steeds meer gevoel voor de werking ervan. Naast het snelle grove werk krijg je in de gaten dat je ook heel fijn en gedetailleerd kunt werken. Net dat halve millimeteretje eraf zodat het pennetje dadelijk mooi in het gaatje past.

Een schaaftok is eenvoudig zelf te maken! Het zou mooi zijn als dat ook wat vaker gebeurt. In ieder huishouden een schaaftok zou toch geweldig zijn!

Verderop in dit boek leggen we stap voor stap uit hoe je er een kunt maken.

## BIJL, MES, LEPELMES... LEPELS!

Het maken van stoelen en andere meubels doen we grotendeels op de schaaftok. Alle onderdelen voor een stoel worden op dit mooie klemwerktuig met het haalmes in de juiste vorm gesneden. Echter, voor het maken van een stoel uit een boom heb je heel wat meer gereedschappen nodig! Boren, pensnijders, boormallen, meetgereedschap, splijtijzer, spookschaaf, buigmallen, wiggen en nog heel wat meer.

Dan het lepelsnijden. De bijzondere eenvoud van dit ambacht komt tot uitdrukking in het basisgereedschap dat je nodig hebt: een bijl, het rechte houtsnijmes en een krom lepelmes. Meer heb je niet nodig.

En juist dat maakt het lepelsnijden zo laagdrempelig. Je kunt het bijna altijd en overal doen. Het gereedschap kan altijd mee op vakantie.

Het is duidelijk dat het lepelsnijden zich in Nederland, in navolging van Engeland, mag verheugen op warme belangstelling en veel enthousiaste beoefenaars. Met een beetje goede wil zittten we over een paar jaar in de trein gezellig te snijden en leren we elkaar de laatste *knife grips*. Het zou zo af en toe een aardige vervanging zijn voor de huidige sfeer in de gemiddelde coupé.

### DE OPKOMST VAN HET HOUTSNIJMES

In de vroege jaren van het bedrijf VersHout kwam er zelden een mes aan te pas. We beleefden honderden gelukkige uren op de schaaftok en maakten stoelen, schaaftokken en heel veel mooie krukjes. In oktober 2014 kwamen we in contact met Jan Harm ter Brugge, van het bedrijf Hout van Bomen. Jan Harm is een vaardig lepelsnijder. Zeer vaardig. We besloten om samen een klein 'houtfestival' te organiseren waarbij verschillende vershoutambachten bij elkaar komen. Zo veroverde het mes zijn plekje in ons arsenaal vershoutgereedschap.





Het werken met vers hout is gebaseerd op traditioneel handwerk, vanaf het oogsten van de boom tot en met het oliën van je stoel of lepel. Er komt geen machine, geen stekker, aan te pas. In dit hoofdstuk vertellen we over de basis van het ambacht en over dat bijzondere materiaal waar het allemaal mee gebeurt: hout.

Vers hout als ambacht, in het Engels *greenwood-working* genoemd, omvat een aantal aparte ambachten die allemaal als grondstof vers geoogst rondhout gebruiken. In Engeland is dit ambacht sinds de jaren '90 van de vorige eeuw weer in opkomst. Kennis en ervaring zijn daar nog net van de oude generatie overgenomen. Er is in Engeland meer aandacht voor het in stand houden van die kennis en ervaring. Ze worden door het grotere publiek gewaardeerd. Het vershoutambacht wordt daar nog steeds professioneel beoefend. Mike Abbott, Ray Tabor en Ben Law zijn enkele van de voorvechters.

In de Engelse opvatting vallen de volgende ambachten onder het ambacht van vershoutbewerking: maken van stoelen, gereedschap (stelen), klompen, hekken en schuttingen, houtskool, manden en gebintenbouw.

Naast deze Engelse traditie putten we ook uit de Scandinavische traditie van het lepelsnijden. In de jaren '70 van de vorige eeuw heeft de Zweed Wille Sundqvist het lepelsnijden en de bijbehorende technieken nieuw leven in geblazen. De laatste jaren krijgt het lepelsnijden, vooral in Engeland, weer voet aan de grond.

*'Vooruit  
naar vroeger  
- living  
backwards  
into the  
future.'*

*Merlijn T.H. White*



## HANDWERK

We bewerken het verse hout in het bos. Het is ter plekke of in de regio geoogst, met een scherpe bijl en zaag. Vervolgens wordt het met simpele technieken verder bewerkt tot bijvoorbeeld een mooie stoel. Daarbij wordt geen gebruikgemaakt van lijm, spijkers of schroeven. Wél van geduld, doorzettingsvermogen en prachtig handgereedschap.

Bepaalde werkzaamheden die handmatig worden uitgevoerd kunnen concurreren met de snelheid van machines. Gaten boren met een diameter van 40 mm is best lastig met een elektrische handboor.

De snelheid is te hoog en de kracht te groot om een mooi gat te boren met precies de juiste diepte en richting. Met een 'ouderwetse' avegaar boor je gericht en gecontroleerd precies in de juiste hoek tot de juiste diepte.

Ook het splijten van hout gebeurt handmatig. Met het juiste hout en de goede techniek gaat het werkelijk supersnel. Geen zaag kan dit bijhouden.

Naast het feit dat handwerk best 'snel' kan zijn, is vooral het contact dat je hebt met het hout wezenlijk anders. Door het mes of

haalmes heen 'voel' je het hout, waardoor je uit eerste hand, direct, de kwaliteiten van dat hout ervaart. Dit beleef je niet met Makita of Bosch, hoe prachtig en handig deze machines ook mogen zijn.







## DE MAGIE VAN HET SPLIJTEN

Uniek voor het vershoutambacht is de kunst van het splijten van hout. Dat gaat bij vers hout heel makkelijk. Met droog hout lukt dat veel minder goed. Vers hout splijt over het algemeen heel makkelijk in de lengte. Dat betekent dat we voor die handeling geen (schulp)zaag nodig hebben.

Het splijten van hout is een heel slimme methode om de onderdelen van je werkstuk (bank, kruk, stoel, hark, hooivork, handboog, lepel) te maken. Het gaat, na enig oefenwerk, heel precies en ook nog supersnel. Geen zaag kan ertegenop. Bovendien krijg je door het splijten van het hout een veel sterker resultaat! Doordat het hout bij het splijten 'de draad' volgt blijven de houtvezels intact, waar ze bij het gebruik van een zaag worden doorgezaagd.

Traditioneel worden binnen 'ons' segment van het ambacht geen (ronde) takken gebruikt, maar gespleten delen van dikke takken of stammen. De kern wordt uit de gespleten delen verwijderd, met een bijl of een (haal-)mes. Daarmee wordt voorkomen dat het hout gaat barsten of scheuren. Wanneer 'de kern' in het hout aanwezig blijft, krijg je krimp-scheuren doordat het hout ongelijkmatig droogt en dus ongelijkmatig krimpt. Als de kern wordt verwijderd, vervormt het hout weliswaar een klein beetje, maar de kans op barsten en scheuren is minimaal.

*'Splijt een stuk hout en ik ben daar.'*

Evangelie van Thomas (apocrief)

Het splijten doe je met een bijzonder stuk gereedschap: het splijtjzer. Je slaat dit met een ferme klap in het kopse hout van je stam (recht door de kern) en je kunt met opmerkelijk gemak de stam in twee gelijke delen splijten. Verderop in dit boek staat in detail beschreven hoe je het splijtjzer gebruikt.



## MAAK HET VERS, MONTEER HET DROOG

Dikwijls krijgen we de vraag of dat wel goed gaat, zo'n meubeltje maken van vers hout. Het gaat immers nog drogen en 'werken'. Dit is een heel logische vraag. Het antwoord daarop is dat we de onderdelen van meubels en andere werkstukken weliswaar vers maken, maar niet vers in elkaar zetten. De assemblage van een stoel gebeurt nadat alle spijlen door en door droog zijn. De bijlsteel moet je ook niet vers in een bijlkop slaan, dat zou een hoop ellende opleveren. Bij de specifieke werkstukken wordt verder ingegaan op dit aspect van het ambacht.

Overigens zetten we in de dagelijkse praktijk regelmatig eenvoudige meubeltjes zoals een tafeltje of een krukje helemaal vers in elkaar. Dat geeft snel resultaat en met enige nazorg ook een lange levensduur.

## DÉ HOUTVERBINDING: RONDE PENGAT

De klassieke meubelmaker werkt met rechte droge planken. Hij of zij maakt er prachtige meubels van met bijzondere houtverbindingen zoals de japanse zwaluwstaart- en tandverbindingen, al dan niet verborgen, opgewigd of in verstek.

Het vershoutambacht zoals wij het beoefenen gebruikt slechts één 'eenvoudige' houtverbinding: de zogenaamde 'pengatverbinding'.

In het 'ontvangende' stuk hout wordt een gat geboord en aan het andere stuk wordt een pen van dezelfde diameter gemaakt. Het is een makkelijke verbinding en wordt bij vrijwel ieder werkstuk toegepast. Dit maakt de instap voor beginners (en gevorderden) laagdrempelig. Echter: voor het maken van een eenvoudige stoel moet je ongeveer 25 strakke pengatverbindingen maken. Een halve millimeter te groot of te klein kan het werkstuk verprutsen.

### VAN AVEGAAR TOT ZWOK

Het vershoutambacht kent een paar geheimen. Dat begint bij de merkwaardige namen van de gereedschappen. De schaaftok kennen we inmiddels, maar wat te denken van het splijtjzer, de avegaar, de houvast, het spookschaafje, de wipdraibank en de pensnijder? Tijdens het lepelsnijden leren we mensen hoe ze een 'zwok' moeten maken, een met grote mysteriën omhuld werkstukje. En dan hebben we het nog niet eens over alle geheimen die nog in het verse hout verborgen zitten en die onthuld worden zodra de vers geogoste stam voor het eerst in contact komt met het splijtjzer.





## HET VELLEN VAN BOMEN

Werken met vers hout betekent bomen vellen, omhakken of zagen. Welke boom of booms-oort is afhankelijk van wat je nodig hebt en vaker nog van welke boom er beschikbaar is. Een boom vellen is een kunde op zich. Het is niet zonder gevaar. Vallende dode takken, een onverwacht splijtende boomstam of een onverwachte valrichting zijn zelfs levensbedrei-gende zaken. Er zijn diverse boeken en cursussen die je de techniek van het vellen uit de doeken doen.

Het is ook een indrukwekkende gebeurtenis. Met een scherpe bijl en/of een scherpe zaag kun je een boom binnen een mum van tijd vellen. De val van een grote boom is heel voel-baar, langzaam maar onverbiddelijk komt hij in beweging tot hij met een dreun op de grond valt. Het is verbazingwekkend hoe gemakkelijk je zo'n wezen kunt vellen dat vaak vele tonnen zwaarder en meters hoger is dan jijzelf. Na het relatief snelle vellen volgt de bulk van het werk, het ontdoen van takken en in hanteerbare stukken zagen van de boom.

Als je dan in het bos bent. En je hebt toestemming van de eigenaar (en van het bos) om te oogsten, dan is het verstandig om kritisch te zijn op wat en waar je gaat vellen.

Hakken dus. Of zagen. Hakken én zagen? Over het vellen van bomen kun je zomaar een boek vol schrijven.

Een paar *guide lines* willen we hier wel kwijt: **Let op dit is geen handleiding bomen zagen!**

### VEILIGHEID STAAT VOOROP

**Let op jezelf en je omgeving. Als je geen enkele ervaring hebt, zorg er dan voor dat je in gezelschap bent van iemand die eerder met dit bijltje gehakt heeft (...).**

**Bekijk de omgeving. Haal takken weg die het werk hinderen. Zorg voor een schoon werkgebied en zorg dat je een veilige vluchtweg hebt.**

### NAAR WELKE KANT WIL EEN BOOM VALLLEN?

Kijk goed naar de boom. Dit doe je door er met je neus tegenaan te gaan staan en vervol-gens recht omhoog te kijken. Draai op deze wijze een rondje om de boom. Alleen zo krijg je een juiste indruk van voorkeursrichting en takopbouw. Neem de vergaarde wijsheid op in je plan om de boom te laten vallen.

Kijk ook naar de omgeving van de boom. Het maakt nogal wat uit of de boom vrij kan vallen of dat er bomen, schuurtjes en dergelijke in de buurt staan. Niet alleen wil je niet dat hij op een schuur valt, maar ook het blijven hangen van een boom in de takken van een andere boom wil je niet hebben. Dat laatste is een gevaarlijke situatie waarbij de boom met kunst en vliegwerk naar beneden moet worden gehaald.

Je kunt tot op bepaalde hoogte afwijken van de natuurlijke 'leun' van de boom, maximaal 45 graden naar elke kant toe.

En dat is dan ook weer afhankelijk van hoe sterk de 'leun' is.







## HAZELAAR (HAZEL(TREE), NOISETTIER, HAZELNUSSTRAUCH)

*Corylles avellana*

Kenmerken: de hazelaar is over het algemeen een veelstammige, struikachtige boom met een enorme groeikracht. De boom wordt vaak laag gesnoeid en kan in 1 jaar tot 1,5 m groeien. Het blad is enigszins eivormig, zijn schors is vrij glad. De hazelnoot is zijn bekende vrucht.

Eigenschappen hout: hazelaarhout is zacht, flexibel en zeer taai. Het hout is wit en wordt roodachtig na splijten en wordt vaak afgezet (geknot). Vanuit de 'stoel' groeien lange takken zonder zijtakken. De geknotte takken worden tenen genoemd. Het hout splijt makkelijk, ook over langere lengte.

Vers hout gebruik: het is ideaal materiaal om hekken mee te vlechten. Van oudsher worden hazelaarten in wanden verwerkt/gevlochten, die vervolgens met leem worden bestreken. Hazelaarhout is geschikt voor staken in de tuin. Het is ideaal hout voor wandelstokken. Vanwege de geringe omvang en de zachtheid van het hout kun je het goed gebruiken om samen met kinderen te bewerken, onder andere voor het maken van kleine handbogen en houten messen. En verder is het hout geschikt om houtschoorsteen van te maken.



## TAMME KASTANJE (SWEET CHESTNUT, CHATAIGNIER, EDELKASTANIE)

*Castanea sativa*

Kenmerken: karakteristiek zijn de lange smalle bladeren die een getande rand hebben. De schors is spiraalvormig gegroefd. De eetbare vruchten, de kastanjes, zijn verpakt in een stekelige huls. De tamme kastanje bereikt in Nederland zijn meest noordelijke grens. Het is een boom die sinds de Romeinse tijd in ons land een plek heeft gevonden. Hij komt vooral voor in het zuiden van ons land. De tamme kastanje is geen familie van de paardenkastanje.

Eigenschappen hout: tamme-kastanjehout is duurzaam hardhout, ideaal voor buitengebruik. Het heeft weinig spinthout. Tamme kastanje is goed als hakhout te beheren. Het splijt uitstekend.

Vers hout gebruik: tamme kastanje wordt traditioneel (vooral in Engeland en Frankrijk) gebruikt voor het maken van hekwerken en houten dakpannen (*shingles*).



## WILG (WILLOW, SAULE, WEIDE)

*Salix alba*

Kenmerken: de knotwilg is een vertrouwd beeld in het Nederlandse polderlandschap. De wilg kent zeer veel soorten en variëteiten. De schietwilg is er één van. Deze snelgroeiende boom heeft langwerpige smalle bladeren, de schors is glad als hij jong is en steeds gegroefdder naarmate de jaren vorderen. De pluivormige zaden worden door de wind verspreid. Eigenschappen hout: het hout van de wilg is zacht en wit. Het is taai en flexibel en het snijdt gemakkelijk. Het hout is niet sterk en daarmee niet bijzonder geschikt voor het maken van meubels. De flexibele wilgentenen zijn daarentegen uitstekend geschikt om mee te vlechten. Speciaal voor het vlechten zijn een aantal soorten doorgeweekt zoals de katwilg en de bindwilg. Wilgenhout wordt veel buiten toegepast, maar is niet erg duurzaam.

Vers hout gebruik: wilgenhout is mooi oefenmateriaal voor het leren snijden van lepels. Het kan gebruikt worden voor de poten van (klein) meubilair mits er niet teveel kracht op wordt uitgeoefend. Wilgentenen zijn het materiaal voor het vlechten van manden of voor schuttingen en wanden. Het wordt ook gebruikt voor staken in de tuin. Niet te vergeten is wilgenhout, maar ook populierenhout, zeer geschikt voor het maken van klompen.

### STAF, TOVERSTOKJE EN WICHEL-ROEDE

In vroeger tijden had het hazelaarhout wel een heel speciale rol. Het was het geschikte hout om een staf (stok) van te maken. Maar ook om een toverstaf, dan wel een wichelroede te maken. Niet zelden worden er in onze workshops toverstokjes gemaakt. De hazelaar moet zowel ochtend- en avondlicht ontvangen hebben. En de tak moet gesneden worden bij nieuwe maan, voor zonsopgang en bij voorkeur op Sint Jan, Kerst, Goede Vrijdag of Driekoningen, waarbij de volgende woorden worden uitgesproken: 'Ik snijd u af, lieve roede, opdat ge mij zoudt zeggen, wat ik u wil vragen. Ik zal u niet aanroeren, totdat ge de waarheid laat horen.'

(bron 'Natuurlijk bouwen met hout', Franje)





## 4. TECHNIEKEN VERS HOUT

- 1: SPLIJTEN • 2: HET WERKEN MET EEN BIJL • 3: SCHIJVEN ZAGEN
- 4: PENGATVERBINDING VOOR STOEL OF SPIJLENKROK • VERSCHILLENDE TECHNIEKEN • 5: EEN PEN AAN EEN POOT MAKEN • 6: OPWIGGEN
- 7: DROGEN VAN POTEN, SPIJLEN EN PENNEN • 8: WERKSTUK HORIZONTAAL MAKEN • 9: GREPEN VOOR HET HOUTSNIJMES
- 10: HOUTSNIJGREPEN VOOR HET LEPELMES





## LICHAAMSHOUDING

Sta stevig achter je hakblok. Je been aan de zijzijde iets naar achteren. Zet je werkstuk achter op het hakblok. Zo komt je bijl bij een misser in het hakblok in plaats van in je bovenbeen.

Werk niet onnodig dicht bij je andere hand. Als je een stuk hout over de hele lengte wilt bewerken, keer dan halverwege je werkgang het werkstuk om en doe de andere helft. Gebruik een hakblok die tot net onder je middel reikt. Werk van beneden naar boven en zet een serie bijlslagen in je werkstuk dat je in een hoek van 45 graden houdt ten opzichte van je hakblok. Op deze wijze sla je de vezels van het hout stuk. Vervolgens zet je het hout iets meer rechtop om met één forse houw de gebroken vezels te verwijderen.

## VASTHOUDEN VAN DE BIJL

Lange slag: met deze greep heb je veel slagkracht, maar weinig controle. We passen deze greep zelden toe.

Half lange slag: geeft veel controle terwijl je toch een goede slagkracht hebt. De bijlen waar wij mee werken zijn voor dit gebruik gemaakt. Als je ze half lang vast hebt dan zijn ze mooi in balans.

Korte slag: voor het precieze hakwerk. Veel controle, maar weinig slagkracht. Gebruik dit voor het fijne hakwerk bij het lepel snijden.

Snijslag: snijden met een bijl? Dat gaat prima! Leg een of twee vingers op het blad van je bijl en gebruik je bijl als mes. Dit kan steunend op het hakblok, maar ook uit de vrije hand. Leuk voor als je je werkstuk helemaal met de bijl wilt maken.

Guillotine greep: zet de punt van je bijl op het hakblok en gebruik dit punt als draaipunt. De rest van je bijl gebruik je als hefboom om je snede door het hout te drukken.

← Van boven naar beneden: lange slag, half lange slag, korte slag, snijslag en guillotine greep.

## DUIM EN ELLEBOOG

Wanneer je aan het werk bent met een bijl, probeer dan eens hoe het gaat met je duim op de rug van de steel. Het geeft aanmerkelijk meer richting aan je slagen. Verder is het goed om tijdens het hakken (zeker als het heel precies moet) te sturen 'vanuit je elleboog'. Zet je elleboog ontspannen tegen je zijde terwijl je hakt. Hiermee creëer je extra stabiliteit. Wanneer je maar een klein deel van je hout wilt slaan dan kun je op deze wijze bewust naast je werkstuk slaan (in het hakblok dus) en vervolgens 'wandel' je al slaande richting je werkstuk, net zolang tot je hem raakt. Precies goed natuurlijk! Oefening...

## DE KANTELSLAG

Een mooie techniek is die waarbij je de bijl ook als splijtgereedschap gebruikt. Je past dit toe wanneer je een gedeelte van je werkstuk gelijkmatig en evenwijdig wilt verlagen (zoals omschreven bij het maken van een lepel). Door het klassieke 'inhakken en afslaan' zoals hierboven omschreven, creëer je al snel een taps of puntig stuk hout. Prima voor het maken van een pootje voor een kruk, maar niet voor het parallel afwerken van je lepelsteel.

Sla je bijl in het hout. Laat hem daar. Gebruik een zijwaartse kantelbeweging door de bijl vanuit je pols en onderarm naar buiten te drukken, te kantelen. Zo splijt het hout recht naar beneden, of zelfs iets terug naar buiten, en maak je de gewenste vorm. Erg nuttig.



† De bijl zijwaarts kantelen om zo op de gewenste plek te splijten.

## TECHNIEK 3: SCHIJVEN ZAGEN

Een activiteit die met een kleine inspanning een bijzonder resultaat oplevert. Met de Japanse zaag worden schijven gezaagd: een dikke plak van de dwarsdoorsnede van de boom. De superstrakke zaagsnede van deze zaag laat meteen 'de ziel' van de boom zien: een prachtig afgewerkt stuk hout dat je verder kunt gebruiken als zitting voor een kruk of als blad voor een tafeltje. Of je hangt het gewoon thuis aan de muur. Niks meer aan doen. Heb je geen Japanse zaag dan kun je ook met een vershout-zaag zagen. Wil je dan een strak oppervlak dan zul je na het drogen moeten schuren. Met een beugelzaag lukt het niet een strakke schijf te zagen, het blad is daar te smal en te dun voor.





† Schaargreep



† Schaargreep



† Ellebooggreep



† Kniegreep

## SCHAARGREEP OF 'KIPPENGREEP' (CHEST LEVER GRIP)

Houd je mes iets naar voren in je hand met de snede naar je toe. Begin deze greep altijd door het mes als het ware recht in de snede aan te kijken. Het werkstuk in je andere hand kruis je voor je, hoog midden op je borst met je mes, waarbij het mes bovenop ligt. Je vuisten rusten op je borst, met de duimen van je af gericht. Door je schouders naar achteren en je borst naar voren te drukken kun je met veel kracht en controle snijden. Let wel: de beweging komt uit schouders en borst, niet uit een beweging van je handen. Let erop dat tijdens deze beweging je beide handen contact houden met je borst. Als het niet werkt, verander dan iets aan de positie van het mes in je hand totdat je voelt dat de hoek ten opzichte van het hout juist is. Dit is, net zoals de schoudergreep, een krachtgreep waarmee je snel veel hout kunt verwijderen. Er is meer controle maar een wat minder lange snijlengte.

## ELLEBOOGGREEP (SLICING GRASP)

Houd je mes met de scherpe kant van je af. Het lemmet wijst naar je toe (omlaag dus). Leg je elleboog over de volle lengte over je bovenbeen aan de kant van je meshand. Houd je hand en onderarm met je werkstuk op je andere bovenbeen. Je houthand zit achter je mes. Richt de punt van het mes iets naar je toe. Begin de snede aan de basis van het mes. Duw gecontroleerd en krachtig het mes naar voren. Ondertussen beschrijf je met je mes een 'boog naar buiten' zodat je de hele lengte van het mes gebruikt. Trek stevig aan het hout in je ander hand. De kracht komt uit je hele arm achter je meshand. Deze greep levert veel kracht en een grote snijlengte.

## KNIEGREEP (THE SHIN GRIP)

Houd het mes stevig vast met de snede van je af. Leg je meshand met het gebied net onder je duim in het holletje vlak onder je knie aan dezelfde zijde. Je knie fungeert als een 'stop'. De beweging komt ook nu weer niet uit je hand die het mes vast heeft, maar geheel uit de hand die het hout omklemt. Trek het hout met kracht langs het mes. Op deze wijze verwijder je efficiënt en snel materiaal. Denk eraan dat je het hele mes gebruikt, dus trek het hout langs de gehele lengte van je snijvlak. Misschien is het nodig het mes iets te draaien in je hand om de juiste snijhoek te krijgen. Beschouw je knie met de hand erachter als een bankschroef waar je mes strak, en dus onbeweeglijk, in vastzit.

Deze greep kun je afwisselen met een andere 'krachtgreep'. Je hebt niet teveel controle, maar efficiënt veel materiaal verwijderen gaat heel erg goed.

## HAALGREEP (PULL STROKE)

Naar je toe snijden lijkt misschien eng, maar het kan prima zonder veel risico. Zonder deze greep is het erg lastig om een goede lepel te snijden.

Neem je hout tussen duim en wijsvinger en houd het helemaal aan het einde vast. Plaats het hout stevig tegen je borst. Houd je mes laag in je hand, met de snede naar je toe. Plaats je duim op de zijkant van het lemmet, dicht bij het heft. Als je gaat snijden houd dan je andere hand uit het snijvlak van het mes. Zet je onderarm stevig tegen je lijf en houd je ellebogen en pols stijf. Zorg dat je de beweging op elk gewenst punt kunt stoppen door controle vanuit je onderarm. Begin de snede aan de voet van je mes en eindig bij de punt. De duim op je mes geeft je de controle over de snijhoek: je kunt heel precies dunne krulletjes snijden of juist wat dieper met een grotere snijhoek en met meer kracht. Een geweldige greep om je werkstuk mee te verfijnen en af te werken.

## VARIATIE: VERSTERKTE HAALGREEP (REINFORCED PULL STROKE)

Door je hout met duim en wijsvinger vast te houden heb je drie vingers over. Deze vingers kun je gebruiken om de hand met het mes in de haalgreep te ondersteunen. Plaats daarbij je vingers achter op de vingers van je meshand. Dit geeft je aanzienlijk meer kracht en controle. Je verliest wel een deel van je snijlengte.

## DE DUIMGREEP: DUWEN OF HEFBOOM (THE THUMB PUSH OF THE THUMB PIVOT)

Door gebruik te maken van je duim van de hand die je werkstuk omsluit kun je heel fijn en efficiënt snijden. Er zijn grofweg twee variaties: één waarbij je het mes met je duim als het ware vooruitduwt, en een greep waarbij je het mes 'over je duim laat draaien', waarbij je duim als een soort hefboom of draaipunt werkt.

Houd je mes hoog in je hand met de duim hoog op de achterkant van het heft. Plaats de duim van de andere hand op de rug van het mes. Je snijdt hout door de kracht en controle van de duim op je mes. Je kunt het mes met de duim vooruitduwen, maar je kunt het



† Haalgreep



† Haalgreep



† Versterkte haalgraap



† Duimgreep



mes dus ook 'over de duim laten draaien'. Op deze wijze gebruik je een veel groter deel van je mes. Je kunt variëren met de plaatsing van je duim. Er zijn mensen die de duimen op elkaar zetten in plaats van op het mes. Allemaal prima, experimenteer er maar mee. Het is belangrijk dat je je mes niet van je hout laat afvliegen. Dat risico bestaat bij deze greep en dan ben je de controle kwijt. Dit voorkom je door met je duim contact te houden met de rug van je mes. Plak hem er in je gedachten maar stevig aan vast.

Deze greep is uitermate geschikt om de uiteinden van je werkstuk af te werken, daar waar je haaks op de draad moet afwerken. Ook de achterzijde van een lepel maak je mooi door met de duimgreep de bolling af te werken.

### DE SCHILGREEP (THE DRAW GRIP)

Wie schilt er nog wel eens een aardappel? Daar kun je aan denken als je deze greep toepast. Je neemt je mes, met de snede naar je toe, helemaal vóór in je hand: je pakt het mes dus meer met je vingers dan met je handpalm. Plaats de duim van je meshand achter je werkstuk en plaats je mes met de basis van het scherp op het hout. Houd je hand daarbij zo wijd en open mogelijk (zonder dat je je mes verliest). Je snijdt door je vingers dicht te knijpen terwijl je het mes naar de punt toe door het hout laat glijden. Plaats voor de veiligheid je elleboog stevig tegen je lichaam. Houd je duim vooralsnog niet in het snijvlak van je mes. Na veel oefenen kun je, door je onderarm stevig op je lijf te houden en je vuist goed te controleren, de snede laten stoppen waar je wilt, zonder uit te schieten.

Deze greep is heel geschikt om de uiteinden van je werkstuk mee af te werken.



## TECHNIEK 10: HOUTSNIJGREPEN VOOR HET LEPELMES

Het lepelmes gebruik je om de holte van je lepel te snijden. Snijden met een gebogen lepelmes is wat lastiger dan snijden met een recht mes. Opletten dus! Het mes bevindt zich vaak erg dicht bij het vlees van je hand. Zolang je de instructies goed volgt, is het ongevaarlijk.

Ook nu weer geldt, zet niet veel kracht en STOP als je twijfelt bij een beweging (ieder mens heeft een ingebouwd alarmmechanisme, je hoeft het alleen maar te activeren). Laat het mes snijden, dus niet wrikken of hard duwen met je mes. Zorg dat je ondiep snijdt: zo loopt je mes niet vast in het hout waardoor je overbodig veel kracht moet zetten met het risico dat je uitschiet (wanneer je mes wél vastloopt, haal het dan uit het hout en zet hem juist vóór de oude kerf opnieuw in het hout. Wanneer je wat hout wegsnijdt, kun je weer terug naar de snede waarin je vastliep). Je snijdt in principe dwars of diagonaal op de vezel. Daarmee voorkom je dat je vezels uittrekt.

Je begint met het maken van de holling in het midden. Werk van daaruit naar buiten toe.

Het snijden van de holte vraagt om een beheerste maar tegelijk ook krachtige snijbeweging. De grepen zijn zodanig dat je steeds een goede 'stop' inbouwt. Begin heel rustig met het weghalen van heel kleine stukjes. Wanneer je meer vertrouwen krijgt, kun je wat sneller en krachtiger gaan werken.

Lepelmessen zijn er in verschillende vormen en kwaliteiten (zie gereedschap, blz. 166). Er zijn rechtshandige, linkshandige en dubbelzijdige uitvoeringen. Met de enkelzijdig geslepen lepellessen kun je de vingers van je andere hand gebruiken om met meer kracht en precisie te snijden.

Bekijk de foto's op de volgende bladzijden goed!





## 5. PROJECTEN VAN VERS HOUT: GEREED- SCHAP MAKEN

- PRAKTISCHE OMGANG MET SOORTEN HOUT EN MATEN
- BASISGEREEDSCHAP • PROJECTEN: GEREEDSCHAP MAKEN
- DE SCHAAFBOK • HOUTEN HAMER/KNOTS • HAKBLOK OP POTEN
- ZAAGBOK (UIT TWEE DELEN) • BIJLSTEEL



#### ALTERNIEVE VERBINDING VAN PLANKJE AAN SCHAAFBOK

Er zijn meerdere manieren om de plank scharnierend aan de bok te bevestigen. Op onze eerste bokken zetten we de plank vast met een blind opgewigde pen met knop in de zitting. Deze kwam vaak na enige tijd los te zitten als gevolg van de kracht die er op werd uitgeoefend. Deze manier werd ook wel met twee pennen uitgevoerd. Daarna volgde een of twee pennen met knop dwars door de plank en de kop van de bank heen. De pennen worden dan onder de bok geborgd met houten pinnetjes of een stukje touw. Niet zelden 'repareerden' we een bok 'even' met een spanband. De laatste jaren is de verbinding met touw favoriet. Boor twee gaten dwars door de plank en de bok heen met daardoor een touw. Dat blijft echt prima vastzitten en kan altijd opnieuw geknoopt worden.

#### RUGGENSTEUNTJES IN ALLE SOORTEN EN MATEN

Ruggensteuntjes zijn er in veel soorten en maten. De Rolls Royce onder de ruggensteunen is een vaste rugleuning in eik uitgevoerd. Een soort choppermodel. De minimum uitvoering van een steun is een uitgezaagde of gedisselde verlaging in de zitting; werkt uitstekend maar is niet verplaatsbaar. Er zijn diverse varianten bedacht van stokjes in de zitting met of zonder extra breed rugvlak. Deze kunnen gemakkelijk verplaatst worden door meerdere gaten in de zitting te boren. De 'twee stokjes naast elkaar'-variant is comfortabeler omdat je ruggengraat er precies tussen valt.

#### MAAK HET ZITGEDEELTE VAN DE BOK

Ten slotte maak je nog een voorziening om te zitten en je tegen af te kunnen zetten. Twee steuntjes (stokjes) zijn comfortabel, je ruggengraat valt er dan precies tussen. Boor op een afstand van 8 cm twee schuin naar achter hellende gaten naast elkaar. De plaats van de gaten stel je vast door op proef te zitten op je bok met een stuk hout en een haalmes. Je kunt ook meerdere gaten boren voor mensen/kinderen van verschillende grootte.

Maak twee taps toelopende (!) stokjes op de maat van de gaten, zodanig dat ze er niet doorheen vallen.

De bok is klaar om gebruikt te worden!



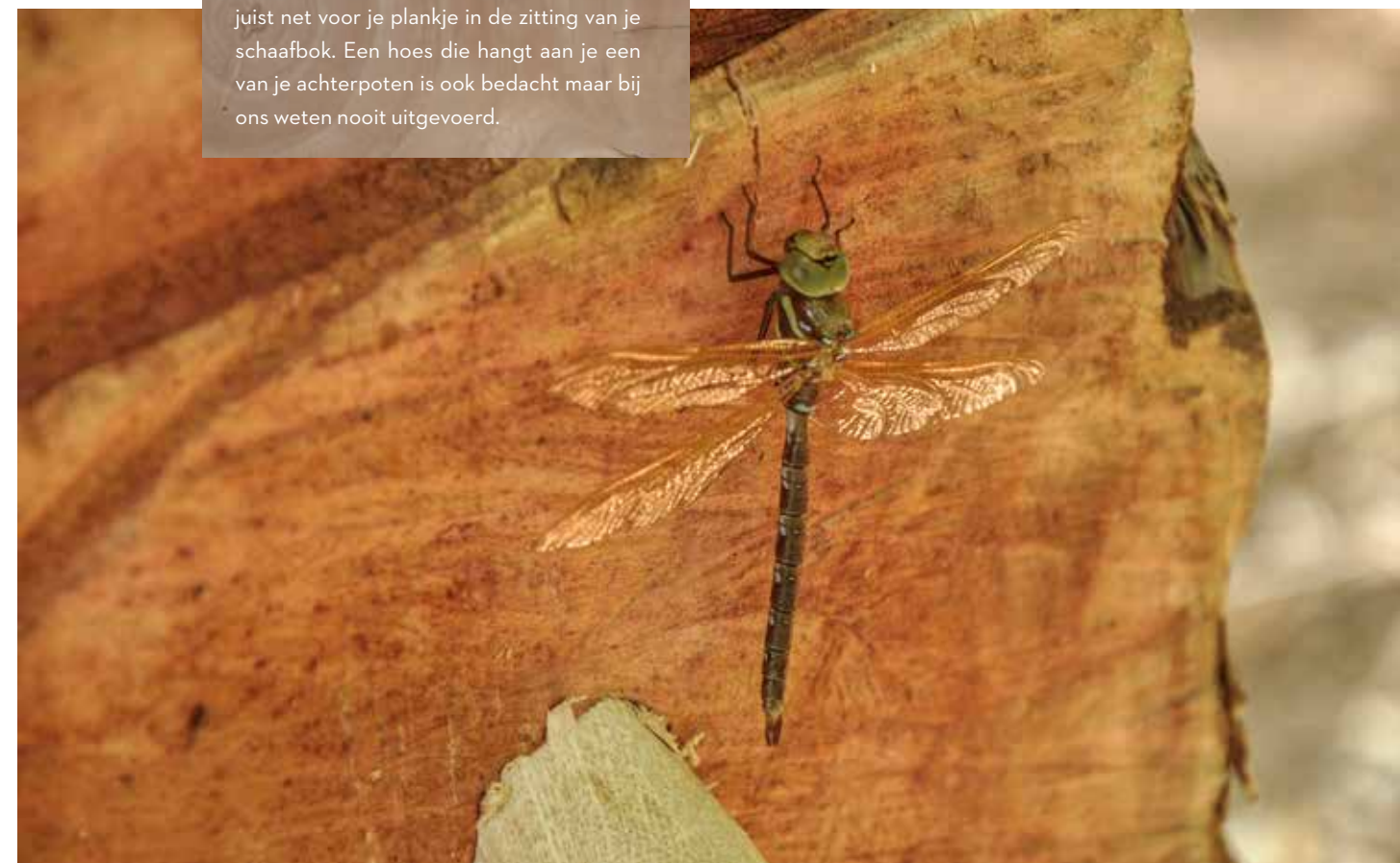
† Twee mogelijkheden voor ruggesteuntjes en een serie van gaten.



#### HAALMES-OPBERGMOGELIJKHEDEN

Regelmatig worden er door cursisten aanpassingen gedaan aan het standaardmodel van de schaaftok, bijvoorbeeld een mogelijkheid om je haalmes op te bergen, speciale groeven om je haalmes in te hangen, een groef boven in het rekje of een zaagsnede juist net voor je plankje in de zitting van je schaaftok. Een hoes die hangt aan je een van je achterpoten is ook bedacht maar bij ons weten nooit uitgevoerd.

† Een bijzonder fraai exemplaar schaaftok met vaste ruggesteun.







## PROJECT: HOUTEN HAMER/ KNOTS

De houten hamer/knots is onmisbaar in het vershoutambacht. Hij wordt vooral gebruikt om op het splijtijzer of op wiggen te slaan. Met een houten hamer sla je nooit metaalsplinters van je splijtijzer. Dit maakt het werk veiliger en je splijtijzer en wiggen gaan langer mee. Houten hamers hebben veel te lijden en hebben daarom een beperkte levensduur. Je zult dus af en toe een nieuwe moeten maken. En dat is geen straf.

In het werken met vers hout heb je zowel licht als zwaar splijtwerk. De zwaarte van het werk bepaalt de grootte van de hamer. Er zijn daarom meerdere hamers nodig die verschillen in gewicht en lengte van de steel.

Het is duidelijk dat een hamer van sterk en elastisch hout gemaakt moet worden. Essenhout is bij uitstek een sterke en veerkrachtige houtsoort. Maar ook eiken, tamme kastanje, beuk en acacia zijn goede kandidaten.

In het vershoutambacht maken we de hamers vaak uit één stuk. We kiezen dan een stuk rondhout waar in een deel noesten zitten, dat wordt de hamerkop. In het andere deel mogen geen noesten zitten, dat wordt de steel. Noesten houden de kop, die de meeste kracht te verduren krijgt, bij elkaar. De hamersteel moet juist noestvrij zijn, anders is het hard werken om de steel uit het hout te bevrijden.

### MATERIAAL

- stammetje van 35 cm lengte en 15 cm diameter. De kopkant, circa 15 cm, moet noesten bevatten. De andere kant, 20 cm, juist niet. De kern moet enigszins in het midden zitten.
- houtsoort: es, eik, acacia, beuk of tamme kastanje.

We maken een hamer uit een stuk, die met een hand is te gebruiken. De hamersteel wordt gemaakt door de hamer net achter de kop rondom in te zagen waarna het overtollige hout via splijten en hakken wordt verwijderd. Afwerken doe je met het haalmes.

### HAMERHOUT ZAGEN

Zaag het stammetje op een lengte van 35 cm. Zaag (of hak) eventuele uitstekende takuiteinden in het stuk van de kop af. Zet een cirkeltje van 4 cm op het kopse hout van de steelkant (noestvrije kant). Meet de kleinste afstand van de cirkelrand tot de schors. Dat is afstand die je maximaal kunt inzagen.

Trek vervolgens een cirkel rondom de stam op de plek waar de kop moet beginnen. Deze lijn zaag je zo diep in als je net hebt gemeten. Zorg ervoor dat je niet dieper zaagt, dat verzwakt je hamersteel meteen. Om dat te doen kun je de zaagdiepte met een plakbandje (of stift) op je zaag aangeven. Zaag de stam rondom in.

Zaag eerst heel oppervlakkig een ondiepe zaagsnede rondom. Zorg dat je de snede eindigt waar je begon. Corrigeer dit indien nodig. Nu kun je de diepte in langs de zojuist gemarkeerde zaaglijn. Je kunt ook een elastiek om je stam doen die de zaaglijn markeert.



↑ Zaag de stam rondom in tot de lijn op de zaag.

### SPLIJT DE STEEL UIT HET HOUT

Zet het stuk hout rechtop met de hamerkop naar beneden. Zet het splijtijzer of een oude bijl midden tussen de cirkelrand en de rand van het hout en sla en splijt het eerste stuk hout eraf.

Splijt niet direct op de rand van het cirkeltje het hout kan namelijk naar binnen toe splijten. Kijk dus hoe het hout splijt. Splijt het recht naar beneden of naar buiten toe? Dan kun je op de cirkelrand gaan splijten. Herhaal dit proces rondom. Uiteindelijk heb je een grove eerste versie van de steel.







## 6. PROJECTEN VAN VERS HOUT: GEBRUIKSVOORWERPEN MAKEN

• KRUKJE • TAFELTJE/BANKJE • EEN HOUTEN DRIEPOOT • DAKPANNEN





## PROJECT: 'SPIJLEN' KRUK

We gaan een stapje dieper het ambacht in en maken een mooie kruk met vier poten en een heleboel spijlen. De pengatverbinding maak je heel precies, op de millimeter nauwkeurig. Bij deze constructie maak je gebruik van het feit dat een ronde pen bij het drogen krimpt en een ovale vorm krijgt. Wanneer je deze ovale pen in een gat slaat dat net wat kleiner is dan de pen heb je een supersterke verbinding die zonder lijm zomaar honderd jaar meegaat.

Deze oerdegelijke maar toch ranke kruk kun je voorzien van een zitting, geheel naar eigen ontwerp. Je kunt eindeloos variëren in materialen en patronen. Leef je uit en maak een uniek meesterwerkje dat de tand des tijds zal doorstaan.

De spijlenkruk staat op vier poten die onderling verbonden worden met spijlen. Hierbij maken we dus gebruik van een ander type pengatverbinding dan bij de driepootkruk.

Met dit project maak je maximaal gebruik van de sterkte van gespleten hout. Je kunt de spijlen heel dun maken! Bestudeer voor je aan dit werkstuk begint de techniek over het splijten en de techniek over pengatverbindingen voor stoel of spijlenkruk. De pennen aan de spijlen worden gemaakt met een 5/8 inch (16 mm) pensnijder, maar je kunt ook een pen maken op de schaaftok. De afwerking kun je dan met een mes doen. Werk heel precies! Wanneer de pennen te groot zijn dan splijt je poot en bij te kleine pennen laat de verbinding los.

## MATERIAAL

- houtsoort: eik, es, berk, esdoorn, fruitbomenhout... wat je maar hebt! Pas bij zachtere houtsoorten de maten van de pengatconstructie aan. Kies dan bijvoorbeeld voor een 19 mm pensnijder (inch).
- voor de poten: stammetje van 50 cm, 15 tot 20 cm diameter.
- voor de spijlen: stammetje 45 cm, 20 tot 25 cm diameter.
- voor de zitting: touw, oude binnenbanden, boomband, oude spanbanden, bast.



## SPLIJT DE POTEN

Splijt je stammetje voor de poten in vier gelijke delen. Werk ze vervolgens af op de schaaftok zoals je zelf wilt. Je kunt de schors eraf schaven en de poten helemaal rond maken. Je kunt er ook voor kiezen om de poten juist heel ruw te laten met de schors er nog aan. De minimale pootdikte moet 3 cm zijn in verband met de diepte van de te boren gaten.

Leg de poten opzij en laat ze drogen. Het is goed om ze een tijdje te laten liggen voor je de kruk in elkaar zet om te voorkomen dat de poten splijten wanneer je de pennen erin slaat.







## 8. PROJECTEN SNIJDEN

• SPATEL • LEPEL • ZOUTSCHEPJE



## BIJLWERK

Het stammetje bevat twee lepels! Begin met het in tweeën te splijten, precies door de kern. Dit doe je door de bijl op het kopsse hout te plaatsen, met aan beide zijden van de snede van de bijl evenveel hout. Geef hem een tik met een stuk hout of een houten hamer. Meestal zal je stam dan al in zijn geheel splijten. Anders kun je het hout met de bijl optillen en op je hakblok laten vallen tot het splijt.

Neem een helft van je stammetje. De eerste fase van het werk bestaat uit het uithakken van de grove vorm met een bijl. Dit scheelt een heleboel moeite bij het snijden. Het werken met de bijl op zo'n klein stukje hout vraagt een goede techniek, aandacht en rust. Wees je bij iedere klap bewust van de plaats waar je de bijl wilt hebben. Zet weinig kracht! Laat de bijl het werk doen.

Daar gaan we.

Splijt de stam en beoordeel beide helften (foto 1). Heb je twee geschikte stukken? Of valt er een af vanwege 'fouten' in het hout?

Neem je mooiste deel en verwijder over de hele lengte het nog aanwezige kernhout.

Bewerk het onderste vlakke deel (ongeveer een derde) met de bijl (foto 2 en 3). Maak een verlaging zonder dit deel in een schuin aflopende helling te hakken (foto 4). Je doet dit door tijdens het inhakken de vezels met de bijl los te wrikken (zie techniek 2). Ideaal is wanneer de helling van het deel waar de kom moet komen naar het uiteinde toe weer iets oploopt (foto 5).

Draai je stukje hout en bewerk/verlaag tweederde deel van de bolle kant. Bewerk alleen het deel waar de steel moet komen (foto 6). Nu heb je een knik in je werk gebracht die uiteindelijk een mooie vorm aan je lepel zal geven (foto 7).

Versmal met de bijl het steelgedeelte. Waak ervoor dat je geen punt aan je steel hakt. Houd in dit stadium alles zo recht en hoekig mogelijk. Dat zorgt voor overzicht van je werkstuk en stabiliteit op je hakblok (foto 8).

Hak het gedeelte van de achterzijde van de kom (foto 9). Doe dit door het aanbrengen van hoeken van 45 graden. Naar de punt toe verlaag je de vorm vanaf de onderzijde van de kom. De overgang van de kom naar de steel hak je ook op 45 graden. Maak in dit stadium alvast een (grof) ontwerp van je lepel (foto 10).

Maak twee zaagsneden bij de hals van je lepel. Deze zaagsneden helpen je om dit deel veilig smaller te hakken. Werk van twee zijden naar de zaagsnede toe. Op de foto zie je nog één zaagsnede. Aan de andere zijde is het hout weggehakt (foto 11).

Werk alles nog verder af met de bijl en ga daarbij zover als je durft (foto 12). Het fijne werk doe je met het mes.







## WERKEN MET VERS HOUT, DE NATUURLIJKE WEG

**SJORS VAN DER MEER & JOB SUIJKER** nemen je mee in de rijke en magische wereld van bomen, hout en ambacht. Ze laten zien hoe je met eenvoudige gereedschappen en eeuwenoude technieken unieke werkstukken kunt maken van vers geogst rondhout. Je werkplaats is de tuin, de huiskamer of, het mooiste, het bos.

De boomstammen of takken die je voor het vershoutambacht nodig hebt zijn overal te verkrijgen. Niet alleen in bosrijk gebied, maar ook in de stad kun je kap- en snoeihout vinden.

De auteurs beschrijven de technieken om vers hout te bewerken en gebruiken daarbij handgereedschappen als de bijl, het splijtijzer, het haalmes en de avegaar. Stap voor stap laten ze zien hoe je hiermee gebruiksvoorwerpen als een lepel, een krukje, stoel, een houten hamer of een schaaftok maakt.

Sjors van der Meer en Job Suijker geven met hun bedrijf VersHout workshops houtbewerking midden in het bos. De cursisten bewerken er vers hout met en in de natuur. En zo ervaren ze hoe stimulerend en opbeurend het is om iets met je eigen handen te maken.

**Werken met je handen maakt je slimmer!**

ISBN 978-94-6250-172-0



9 789462 501720

[www.fortcreatief.nl](http://www.fortcreatief.nl)  
[www.vers-hout.nl](http://www.vers-hout.nl)